

吉林高速公路股份有限公司

2013 年度社会责任报告

本公司董事会及全体董事保证公告内容不存在任何虚假记载、误导性陈述或者重大遗漏，并对其内容的真实性、准确性和完整性承担个别及连带责任。

- 报告主体：吉林高速公路股份有限公司（以下简称“吉林高速”、“公司”或“本公司”）。

- 报告期：2013 年 1 月 1 日至 2013 年 12 月 31 日。为了遵循信息披露完整性、连续性的原则，部分内容在上述范围前后有所延伸。

- 报告范围：公司及分、子公司

- 编制准则：本报告在编制过程中参考了相关规则以及上海证券交易所《公司履行社会责任的报告编制指引》的规定，并从利益相关者的角度进行阐述。

- 报告目的

本报告是吉林高速公路股份有限公司（以下简称“吉林高速”、“本公司”或“公司”）分立上市以来发布的第四份社会责任报告，既是 2013 年公司积极践行遵守商业道德、生产安全、发展地方经济、服务公众、环境保护、社会公益等社会责任的总结，也是公司经营发展的全方位展示和缩影。同多数成长中的企业一样，吉林高速履行企业社会责任正经历着从“无意识承担”到“有意识投入”、从不断认识到积极实践的过程。高速公路的公益性和服务性，决定了公司与生俱来的使命和社会责任。与此同时，在企业生存和发展的过程中，公司进一步意识到，企业财富的不断积累源于社会对企业产品、服务的

认同，企业在提供产品、服务并获得盈利的同时，应该持续关注和尊重所有利益相关者的利益。正是基于上述认知，过去的一年，公司在提高产品质量和服务水平上狠下功夫，并为股东持续创造高额投资回报，为员工、客户和商业伙伴等利益相关方创造利益方面作出了卓有成效的努力。

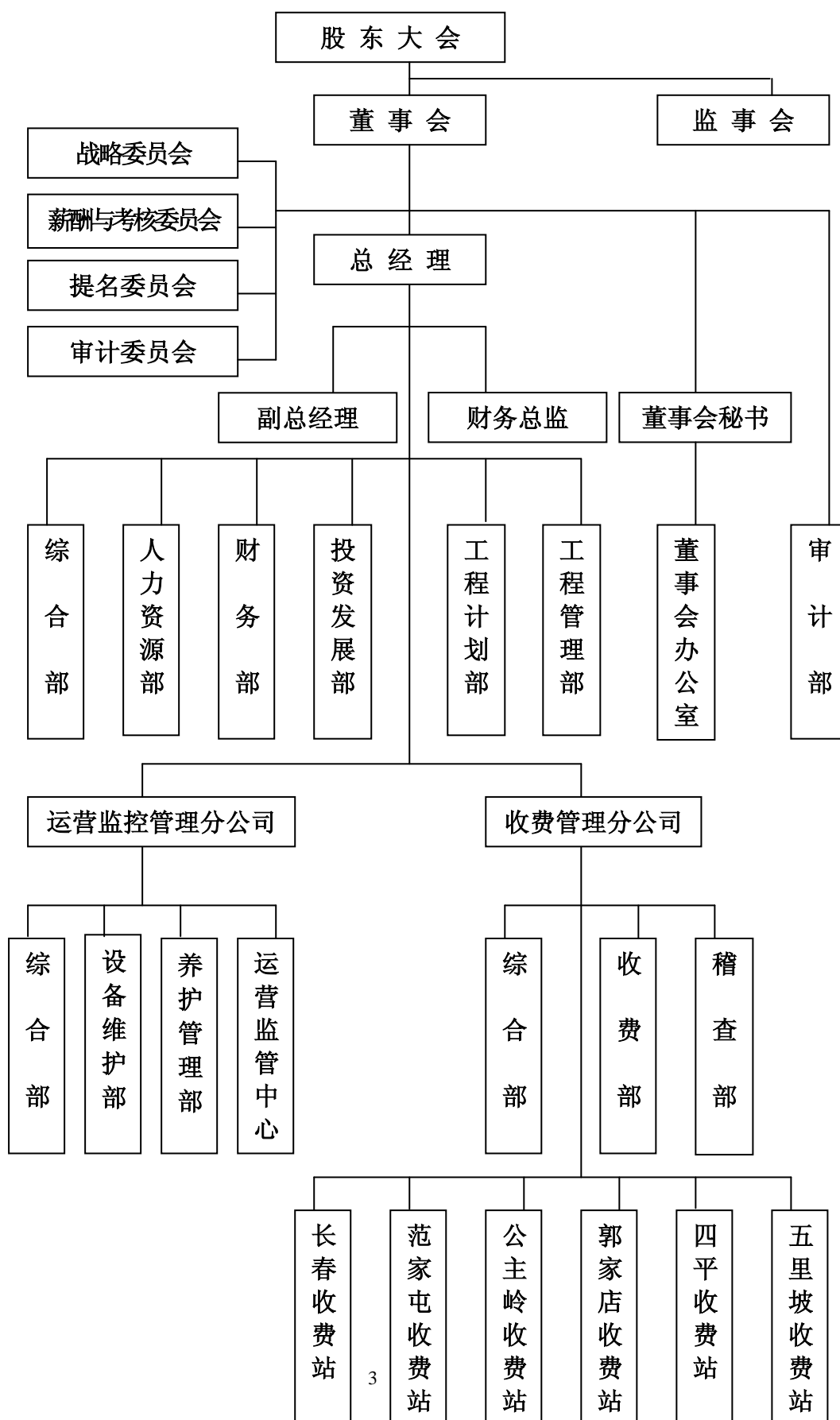
一、公司简介

公司是经中国证监会批准，由原东北高速公路股份有限公司分立后设立的上市公司。公司于 2010 年 3 月 1 日在吉林省长春市成立，注册资本为 12.132 亿元人民币。公司经营范围包括：公路投资、开发、建设、养护和经营管理；建筑材料生产、经销；公路工程咨询；设计、制作、代理发布国内各类广告业务；房地产开发（凭资质证书经营）；农林牧产品加工；进出口贸易（国家禁止的品种除外）；生物工程开发；汽车清洗；汽车配件及金属材料、机电设备及配件、通讯设备销售。公司主营业务是收费公路的投资、开发、建设和经营管理。

公司发起人股东为吉林省高速公路集团有限公司和招商局华建公路投资有限公司，所持公司股份分别为 49.19%和 17.92%。公司股票于 2010 年 3 月 19 日在上海证券交易所上市，股票代码为 601518。公司系吉林省唯一一家从事高速公路、桥梁等交通基础设施投资、经营和管理的国有控股上市公司，主营业务为收费公路的投资、开发、建设和经营管理。公司管理的收费公路里程为 151.7 公里，核心资产为长平高速公路，并持有长春绕城高速 63.8%股份。公司在册员工（含主要子公司）857 人，其中管理人员 202 人，收费人员（含监控员、

小修队) 639 人, 工勤人员 16 人。

公司组织架构图:



主要子公司、参股公司

公司名称	注册地	注册资本（万元）	出资比例	总资产（万元）	净资产（万元）	经营范围
长春高速公路有限责任公司	长春市	20,000	63.80%	101,262	91,448	投资、养护公路及公路收费，建筑材料、金属材料、普通机械、木材、五金、交电批发、零售
吉林东高科技油脂有限公司	长春市	5,000	95%	8,370	-15,052	大豆植物油加工、大豆、豆油、豆粕购销及储运
吉林高速德诚物业服务有限公司	长春市	300	90%	357	306	物业服务、国内劳务派遣、自用房屋租赁、仓储服务
吉林省高速能源有限公司	公主岭市	3,000	80%	3,592	3,002	新能源开发；项目投资；成品油存储、运输、销售；商品批发、零售；建筑材料制造；生物工程开发

二、2013 年公司履行社会责任情况

2013 年，公司在各级政府和有关部门的大力支持、帮助下，不断完善公司治理，强化科学管理，加强规范运作，促进了企业经济效益和社会效益的全面提升，在维护股东权益、发展地方经济、服务公众、员工成长、环境保护、社会公益等方面取得了良好的进展。

（一）持续创造经济效益

经济效益，是企业生存发展的基础。实现经济效益的稳步增长和持续性，对于相关各方来讲，是公司最大的社会责任。2013 年，国家宏观经济持续趋缓、公司主营路产实施扩建改造、节假日小型客车免费通行政策开始实行等因素对通行费收入产生影响。在严峻的形势面前，公司上下努力克服困难，大力节约挖潜，加大管理力度，向管理要效益，通行费收入实现稳步增长，净利润、每股收益、净资产收益率等经营指标保持稳定。2013 年，公司实现营业收入 7.86 亿元，

较上年增加 3.10%；实现归属于母公司所有者的净利润 2.89 亿元，较上年增加 0.61%；实现每股收益 0.24 元，实现加权平均净资产收益率 13.42。

（二）促进地方经济发展

1、税收贡献

公司自成立以来，坚持诚信经营，依法纳税，为所在地区重要的纳税企业，为国家税收和地方经济做出了应有的贡献。2013 年度，公司缴纳各类税费合计人民币 7198 万元。

2、带动物流运输和公路周边经济发展

高速公路作为重要的公共基础设施，为商品流通和人员流动提供基本条件，发挥着支撑经济发展、引导生产力布局、沟通城乡、保障国家安全和稳定的基础性作用。我公司经营管理长平高速是国家公路主干线同江至三亚公路的重要组成部分，对吉林省通边达海、发展经济，沟通我国南北方物资交流，构筑东北地区高速公路网具有重要意义。公司控股的长春高速公路有限责任公司管理的绕城高速连接长平高速和长余高速，是吉林省高速公路网的重要组成部分。长平高速、绕城高速公路经过的区域人口密度大、大型企业分布集中、社会经济活动相对活跃，对东北地区物流运输和沿线经济发展的拉动作用非常明显。

3、严格落实“绿色通道”和节日免费政策

公司贯彻落实国家“绿色通道”政策，设置“绿色通道”专用车道，确保鲜活农产品和跨区作业联合收割机等车辆能快速、免费通行，

使国家能源安全和各项惠农支农政策得到贯彻落实，2013 年累计免费通行“绿色通道”车辆 161,466 台次，减免通行费 32,074,895 元。公司严格执行交通运输部关于春节、清明节、劳动节、国庆节等四个国家法定节假日免收小型客车通行费的相关规定，2013 年节日期间通行免费车辆累计 578,940 台次，免收金额 36,723,430 元。

（三）切实履行与利益相关各方的责任

企业的持续、健康发展，离不开和谐的外部环境。公司坚持做优秀企业的诚意，主动承担对包括政府、股东与投资人、债权人、员工在德内利益相关者的责任，注重以各种方式与利益相关者进行沟通与互动，并在力所能及的范围内兼顾和平衡各方利益。

1、与政府

政府是公众利益的代表。政府的指导与监督是公司全部经营活动的准则和出发点，政府的支持也是公司发展的保证。作为省内唯一一家从事高速公路、桥梁等交通基础设施投资、经营和管理的国有控股上市公司，公司始终以服务吉林省社会经济发展为己任，把握政策导向和政府规划带来的发展契机，为企业发展创造条件，同时也在经营管理中，严格按照政府的要求和标准向社会公众提供优质服务。2013 年，在省政府及省交通运输厅等相关部门的指导和支持下，公司主营路产长平高速公路全面实施扩建改造工程，努力改善高速公路通行条件。公司尊重和听取政府意见，并按照政府的意见逐步开展工作。

2、与股东与投资者

股东和投资者的信任和支持，是企业持续发展的基石。公司本着

对股东负责，为股东创造最大效益为目标，严格按照建立现代化企业制度的要求，不断完善公司治理结构，在稳健经营的前提下，努力践行责任投资的基本原则，保持公司收入和利润的稳定增长。公司严格按照《公司法》等法律法规以及公司《章程》规定适时召开股东大会，积极开展投资者交流会，及时、准确地披露经营和其他重大信息，切实保护股东合法权益。公司坚持积极的利润分配政策，使股东分享公司发展收益。2013年，公司拟按每10股派发0.64元（含税），向股东分配股利共计7764万元。

3、与员工

员工，是企业最宝贵的资源和财富。公司的业务稳定、持续发展源于全体员工的共同努力。吉林高速始终坚持以人为本的理念，保护员工的各项合法权益，关注员工的健康安全，为员工提供成长和发展平台，鼓励员工实现自身价值，与公司共同成长。

（1）严格依法用工，切实保护员工合法权益

公司严格遵守《劳动法》、《劳动合同法》等法律法规，在公司分立后完成了原有员工劳动关系的变更工作，并与新员工签订了《劳动合同》。公司制定了合理的工作、休息和考核制度，以提高效益为目标，改革了员工薪酬制度，建立了绩效考核机制和与绩效挂钩的员工薪酬管理体系。公司为员工办理了医疗、养老、失业、工伤、生育等社会保险，依据国家政策规定，为全体员工缴纳住房公积金和企业年金，切实维护员工的合法利益，构建和谐稳定的劳资关系。

（2）关注员工身心健康

公司采取措施，尽可能为员工提供健康、人性化的工作和生活环境。报告期内，公司还持续关注员工健康，组织每年一度的身体健康体检，费用由公司承担；高温季节公司为员工发放降温补助，为一线员工免费提供降温饮品。关心困难职工生活，坚持“五必访”，2013年，组织年度日常慰问86人次，特困慰问35人次。公司重视一线收费站点的文娱活动场所建设，积极开展职工趣味运动会、文艺晚会、球赛等丰富多彩、健康向上的文体活动，营造快乐工作的氛围。

4、与服务商和债权人

公司重视所有与公司供应链相关的合作方，包括建设承包商、材料与设备供应商、设计单位、监理单位等。公司严格执行《公路法》、《招标投标法》等法律法规，在改扩建工程、大修养护、商品采购等方面采取公开招投标方式公平、公正地选择合作伙伴。公司对服务商的商业信誉、服务质量、管理水平进行综合考核，谋求与服务商建立长久而持续的合作关系，实现双存共赢。公司充分尊重和所有债权人的合法权益，注重保持稳健的财务状况和合理的资本结构，确保公司健康持续经营。

（四）提高公众服务水平

交通运输的服务属性十分突出，在国民经济产业构成中又属于服务业范畴。交通运输提供的生产性服务，面向国民经济的所有生产部门，服务过程贯穿于社会生产、流通的各个方面，是与国民经济其他生产部门关联度最高的行业之一；交通运输提供的消费性服务，与人民群众的生活息息相关，是惠及千家万户的普遍性服务，服务对象涵

盖所有社会群体和个体。因此，服务是交通运输的本质属性。与其他交通运输方式相比，高速公路流量大、覆盖面广、与群众生产生活关联度高，其公益性和服务属性更加突出。为此，公司将提高所辖高速公路通行能力、安全生产、收费文明服务水平作为践行企业社会责任的重要内容，下功夫，抓落实，取得了较好的社会效益。

1、提高所辖高速公路的保通水平和应急反应能力

一是做好高速公路日常维修和病害处理工作，加大维修资金投入，对道路发生的病害及时维修。二是做好冬季除雪防滑工作，公司购置了多台大型除雪设备，做到小雪机械3小时内完成，中雪、大雪机械4小时内完成，特大雪机械不过夜，保证了道路的安全畅通。三是确保春运期间道路安全畅通，公司根据春运的具体情况，各收费站做好春运期间的人员调配工作，保证收费设备完好率，避免堵车现象发生。同时，加强道路的日常巡查工作，对沿线桥梁结构物进行彻底、详细检查，对出现的安全隐患包括坑槽、防撞护栏损坏等病害及时处理，确保道路的安全畅通。各分、子公司均制定了应急预案，安排人员值班，确保春运期间道路的安全、畅通。四是严格落实路面巡查和快速反应制度，完善与高管局、高速交警、路政部门间的联动工作机制，合力打造平安、畅通、和谐的高速公路。

2、狠抓安全生产，实现安全生产稳定可持续

一是组织员工层层签订安全生产岗位责任书，有效落实了安全生产管理主体责任，全员安全意识普遍增强。二是突出抓好了车辆驾驶、路上作业、配电室、锅炉房、票管室等重点岗位、关键区域的安全管

理，严格执行了车辆管理规定，强化了路上作业人员的安全教育和培训，每月都对机关和收费站的配电室、锅炉房等安全重点部位进行“拉网式”检查。三是加强了道路施工安全管理。严格按照《公路养护安全作业流程》进行施工现场安全布控，从源头上抓好施工现场安全管理工作。四是进一步完善应对突发事件的各项安全预案，重点完成了长平高速突发事件应急处理预案、长平分中心指挥调度紧急突发事件应急模拟演练规划和处置流程，以建立快捷、统一、高效的快速反应联动体系，保障高速公路安全畅通。

3、不断提高收费文明服务水平

(1) 加大收费工作的规范化管理力度

公司制定和完善了《文明用语使用标准》、《收费内业管理细则》等规章制度，强化对收费站站长值班管理，突出收费人员的业务培训与技能考核，促进了收费管理水平稳步提高。同时，严格加强“绿色通道”、“ETC”、改扩建、计重收费工程施工期间车辆的放行管理工作。

(2) 畅通信息沟通渠道，及时向服务对象反馈意见

2013年，监控中心共接待司机投诉电话697次。依据有关政策法规文件，认真接待过往车辆司乘人员的咨询和投诉，耐心做好有关政策文件的解释工作，服务对象投诉满意率达100%。

(3) 继续加强收费站文明窗口建设

公司所辖各收费站是公司与社会联系的重要窗口，也是体现公司文明服务的重要平台。所辖各收费站以树立“文明窗口”为目标，积极开展“青年文明号”创建活动。2013年，公主岭站和郭家店站获

得 2012 年度青年文明号称号，公司获得 2013 年吉林省共青团工作先进单位，收费分公司团委被评为五四红旗团委，汽车厂站团支部被评为五四红旗团支部；二人被评为优秀团干部，一人被评为优秀团员，四人被授予“青年岗位能手”称号，一人被授予“吉林省级优秀团干部”称号。同时，各收费站均设立便民服务亭，争做好人好事，全力为司乘人员提供优质服务，树立了吉林高速良好的社会形象。

（五）环境保护与可持续发展

近年来，伴随着公路的高速发展，公路污染、公路对周边环境影响等问题也日益显现。公司积极响应国家号召，认真对待公路建设、运营过程产生的环境问题，并采取切实有效措施，加大公路环境问题处置力度，实现公路建设、运营与环境保护的良性、协调发展。

1、加强高速公路建设过程的环境保护

报告期内，公司在实施长平高速公路改扩建工程项目过程中，采取有效措施应对高速公路建设过程的环境问题。

（1）便道工程环保措施。要求施工大内基本沿主线方向布置，考虑到环境保护及现有耕地，没有在线外进行临时征地。便道设置坚持做到：少占农田、山皮石铺面、洒水降尘。根据工程特点进行加宽整平，使其路面宽敞、顺通。并结合具体情况修设路边排水设施，做到雨天路面不积水，同时道路排水通畅，不致冲入农田。配备洒水车，经常对便道进行洒水，保持便道整洁，做到晴天不扬尘，防止扬尘对周边环境的污染。

（2）拌和站的环保措施。一是全面合理规划，搅拌设备和料仓

分离距离至少保持在 25m 以上，规划好排水方案，做好排水设施。二是所有废水均通过沉淀池进行沉淀后，循环利用。三是每个拌和站专门建设厕所和洗漱池，生活污水进行处理后专门排放。设置垃圾池，生活垃圾集中处理。

(3) 工程废料和建筑垃圾的处理。一是清理场地的弃渣及废物处理，不影响排灌系统及农田水利设施，按图纸规定或监理人的指示在适当地点设置弃渣场。二是将钻孔时的钻渣先用泥浆泵打入或直接排入泥浆池，泥浆池外围挖环流沟以免泥浆益出，污染环境。泥浆池泥浆沉淀滤水后，装运至经监理工程师同意的地点弃置。

(4) 路基清表时清理的草皮、表土，尤其是种植土，划出专门的区域对清表土集中堆放，待路基本体填筑完成后用于中央分隔带、边坡表面做边坡植草的基料和弃土场内的回填土等。在选择堆放场地时，注意堆放场不得选在河道和地方排灌水系上，尽量选择在荒地和荒山区域，避免占用农田，影响地方农作物的生长。

(5) 集中取土场、弃土场应尽量设在公路视线外，选择山包或荒地或监理工程师批准同意的地方。取土场在取土后应整修边坡，坡面平顺，确保边坡稳定，并在周边建立排水系统，采用喷草籽、植草皮或植树等措施恢复取土场的植被，与周边环境相协调。弃土场选择在便于弃土又不易被水冲走的封闭沟、谷中，尽量避免设在山坡上，根据弃方量和堆放坡度，在弃土场下方修建合适的挡土坝或砌石护墙，弃土应层层压实，破面平顺，弃土后整平场地，同时在周围设置排水沟，场地及破面进行植草或植树，以绿化环境，避免水土流失。

取土场、弃土场的环保、水保处理措施必须符合当地环保、水保方面的要求和规定。

2、强化公路运营过程的环境保护

(1) 加强环保宣传力度，建议车辆尽量用最低油耗车速运行，减少尾气排放。

(2) 及时养护维修，减少车辆震动引起的噪音污染。

(3) 加强服务区污水处理力度，减少水资源污染；服务区的污水处理系统经验收合格后，方可投入使用。

(4) 加强环境监测，加强对运送危险物品车辆的管理，防范突发事件造成的环境破坏。

三、展望

2014年，公司在全面总结2013年履行社会责任情况基础上，将继续坚持诚实守信，严格遵守法律和交易规则，恪守商业伦理规范，履行相应的企业公民义务，在社会责任方面做出更为积极的努力。全力将公司打造成为中国资本市场的优质上市公司，以优异的业绩回报各级领导、广大投资者及社会各界，为吉林经济社会发展做出更大贡献。过去的一年里，吉林高速取得了一些成绩，也存在着不足。今后的日子，我们将不懈努力和持续改善，常怀感恩之心、常思肩负之责，为我们，也为我们赖以生存的社会和环境！

吉林高速公路股份有限公司

二〇一四年四月十六日